



COMPLEJO EDUCACIONAL
STELLA MARIS

Proyecto Educativo Institucional

WWW.COLEGIOSTELLAMARIS.CL

2024 - 2025



Contexto

Introducción

El documento que a continuación presentamos pretende ser un mapa de ruta que define quienes somos y lo que buscamos transmitir a cada uno(a) de las personas que componen nuestra comunidad educativa Stella Maris.

Desde su génesis, el Complejo Educativo Stella Maris tiene la intención de convertirse en una alternativa educacional integral de calidad para la zona en la que está inserto. Un espacio donde convive la diversidad cultural, económica y social con énfasis en la formación valórica humanista cristiana y la convivencia en un contexto de respeto, colaboración y empatía, comprendiendo que toda persona posee la riqueza de la libertad que debe ser administrada con responsabilidad. Todos(as) tenemos derechos, pero también debemos hacernos cargo de nuestros deberes, principalmente del autocuidado y el ejercicio de una convivencia democrática. Como persona tengo derecho a ejercer mi libertad y esto necesariamente me enfrentará a cuestionarme en cuánto puedo impactar positiva o negativamente a un(a) otro(a).

Educación integral de calidad en nuestra institución educativa, implica comprender que nuestros estudiantes requieren recibir los contenidos del currículo y desarrollar sus fortalezas intelectuales, pero también, requieren desarrollar el máximo de su potencialidad como personas, en un escenario inclusivo, donde contamos con múltiples actividades extracurriculares que promueven su desarrollo integral. Anhelamos colaborar en la formación de una persona que construya un proyecto de vida basado en principios y valores humanista cristianos, los cuales aplica en su vida, la de su familia y de la sociedad en la que participa activamente como un agente de cambio que busca el bien común.



Esperamos que nuestro Proyecto Educativo Institucional (PEI), sea un ideal compartido por las familias de nuestros estudiantes y vivenciado por todos quienes somos parte de nuestra institución educativa, para que sea internalizado y puesto en práctica, por todos aquellos que formamos y formarán parte de nuestra comunidad. Este Proyecto debe ser letra llena de vitalidad y acción. Ésta es nuestra invitación y nuestro sueño; ésta es la misión a la que estamos llamados y queremos compartir con ustedes.

Información institucional

El Complejo Educacional Stella Maris es un establecimiento Particular Subvencionado, gratuito a partir del año 2021.

Es administrado por la Fundación educacional, Colegio Stella Maris, cuyo Representante Legal y sostenedor es don Christian Herrera Ocampo, Psicólogo especialista en clínica infanto Juvenil.

El RBD del establecimiento es el 9824-8. Cuenta con Jornada Escolar Completa desde 3° básico a 4° medio donde se imparte formación humanista - científico. La dirección del establecimiento estuvo a cargo del profesor Luís Escobar Muñoz desde el año 1985 hasta el 2021. Ese mismo año asumió el rol de director, el profesor Julio Donoso, quién tiene la tarea de velar por un adecuado funcionamiento académico integral y equilibrada convivencia de toda la comunidad escolar.

El establecimiento cuenta con una matrícula aproximada de 900 estudiantes con un promedio de 38 por sala, atendidos en los siguientes niveles:

- Nivel Pre básico: 2° nivel de transición
- Nivel Básico: 1° a 8° básico
- Enseñanza Media Científico Humanista: 1° a 4° medio

Enmarcados en la Ley de Subvención Escolar Preferencial (SEP)

- Profesionales de apoyo psicoeducativo (educadora diferencial, psicopedagoga y fonoaudióloga)
- Asistentes de aula en 1° y 2° básico
- Proyecto Vida activa, deporte y salud con 22 talleres extracurriculares.

La planta docente corresponde a 38 docentes y 1 educadora de párvulos.

Con el fin de potenciar habilidades y potencialidades, brindamos actividades que aspiran a promover un desarrollo integral y equilibrado, desarrollando las dimensiones del ser humano, algunas de ellas son:

- Ferias científicas
- Galerías de arte
- Festival de la voz
- Actividades potenciadoras de la lectura y escritura
- Día del idioma inglés
- Talleres formativos y deportivos
- Unidades integradas (inglés, Matemáticas, Ciencias, Lenguaje, Historia, Educación Física)
- Salidas pedagógicas, culturales y deportivas
- Misiones solidarias (ayuda a la comunidad dentro y fuera de la comuna)
- Proyecto preuniversitario
- Participación en proyectos externos: Explora
- Ferias universitarias
- Proyectos de fortalecimiento en la convivencia escolar
- Actividades sobre proyecto de vida y ejes formativos



Reseña de la trayectoria formativa

“Stella Maris es aquella estrella que guía e ilumina a los marineros durante las horas de oscuridad, permitiéndoles mantener el rumbo adecuado y llegar a puerto sanos y salvos.”
Ideario Complejo Educacional Stella Maris.

Cada persona, que forma parte de nuestra comunidad y egresa de ella, es luz que guía e ilumina a quienes rodea. Esta luz es reflejada en el liderazgo, solidaridad, empatía, compañerismo y amistad, valores que como institución forman parte de nuestra visión de la sociedad, y que reciben nuestros estudiantes en los años de escolaridad, a través de una formación integral, lo cual influirá positivamente en su proyecto de vida familiar, profesional y laboral.

El Complejo Educacional Stella Maris, fue fundado por un matrimonio de profesores normalistas, profesora Carmen Ocampo Salinas y profesor Cristóbal Herrera Montanares.

Comienza a funcionar en el año 1980 con una matrícula aproximada de 75 alumnos, que se distribuían desde primero a sexto básico.

Desde su inicio, el colegio se involucró con la comunidad, siendo conocido en otros sectores, por lo que muy pronto se agregaron los cursos superiores y la enseñanza media.

Nuestro establecimiento educacional ha pasado por distintas etapas, tal como ocurre en una familia, o en un sistema dinámico. Desde sus inicios sobresalen tres sellos relevantes, que son la orientación inicial que los fundadores quisieron impregnar al establecimiento: 1.- una educación integral con énfasis en la formación de personas útiles para sociedad con valores humanista cristianos, 2.- una persona que lograra construir un proyecto de vida y encontrar la plenitud espiritual, sin importar la profesión u oficio que desarrolle, 3.- una persona que es solidaria, que empatiza con el dolor y las necesidades del que sufre o necesita apoyo, ya que es un(a) líder positivo, que puede ser luz que ilumina en momentos de oscuridad.

Las primeras generaciones de egresados(as) Stella Maris se caracterizaron por altos estándares académicos, un alto porcentaje de ingreso a la educación superior y una marcada vocación social. Contamos con datos estadísticos que indica que las carreras tradicionales fueron las que primaron hasta mediados de los 90 en nuestros(as) egresados(as), sin embargo, a partir de año 2000, hemos observado mayor porcentaje de ingreso a pedagogías, ingeniería, y carreras del área de la salud.

Como institución, nos comunicamos con distintas universidades, lo que nos permite establecernos como un centro activo de prácticas para profesiones como: pedagogía de todas las especialidades, psicopedagogía, fonoaudiología, terapia ocupacional, psicología educacional, educación diferencial, asistentes de la educación, entre otros.

También hemos estado abiertos a participar en estudios y tesis de pre y post grado de una gran cantidad de egresados y personas externas a nuestra comunidad, siempre con una actitud de colaboración y apoyo, donde en más de una oportunidad nuestros egresados(as) se han convertido en nuestros maestros y hemos podido aprender y actualizar conocimientos y prácticas pedagógicas o procedimientos específicos.

En el año 2005 comienza la remodelación de casa central por motivos de la ley de Jornada Escolar Completa. Se crea en casa central (primera transversal 10516), un edificio de tres pisos, que consta de 8 salas en los pisos dos y tres, más 4 salas multi - propósito (dos en cada piso). Una biblioteca en el tercer piso, más una sala de computación en el segundo piso.

En el primer piso se ubica el casino, con capacidad para 280 alumnos(as), la sala de profesores, oficinas de Dirección, Inspectoría General, UTP, Orientación y Administración. Esta nueva edificación incluye ascensor y un baño especialmente acondicionado para personas en situación de discapacidad.



Las capacidades diferentes, en nuestra historia institucional siempre ha tenido un lugar relevante y se ha manejado con absoluta naturalidad, nuestra institución comprende que todos(as) somos diversos, únicos(as) y valiosos(as), independiente de nuestras limitaciones físicas o el nivel de desarrollo de nuestras fortalezas cognitivas. Todos(as) podemos aprender, en función de nuestro ritmo y el nivel de motivación con que enfrentemos los desafíos.

Históricamente nuestra comunidad ha tenido la oportunidad de contar con personas con capacidades diferentes, de las más diversas características, lo que se convirtió en una gran fortaleza en términos de convivencia y educación en la diversidad.

El año 2006 comienza a funcionar la Jornada Escolar Completa, lo que incrementó nuevas variables a nuestro sistema educativo, generando nuevos desafíos en términos de gestión y administración de recursos humanos y económicos, se hizo necesario generar un rediseño de horarios y articular estrategias para mantener en óptimas condiciones el nuevo edificio, lo cual hasta ese momento era impensado, el colegio que en algún momento en el año 1980 se inició con tres salas de clases en un patio de tierra, sufría un cambio radical con una nueva imagen que derivaría en nuevos desafíos de gestión al tener la capacidad para albergar más de 1000 alumnos.

No solo desafíos de gestión administrativa se generarían a partir del inicio de la JEC, también nos veríamos expuestos a realizar una necesaria introspección sobre la base de nuestros resultados en las pruebas estandarizadas de educación básica y media.

En ese sentido comenzó a ser muy relevante evaluar el nivel lector que presentaban nuestros estudiantes desde primero básico, con lo que se hacía necesario el trabajo mancomunado de todos(as) los actores que forman parte del proceso de inducción desde prebásica de nuestros alumnos y alumnas.

Surge entonces la necesidad de generar una nueva estructura para abordar la cada vez mayor demanda de familias por ser parte de nuestra institución, y entregar una educación integral de calidad a nuestros alumnos y alumnas, en este sentido se divide la educación básica mediante una subdirección que generaría la posibilidad de trabajar con los docentes de los primeros ciclos para potenciar el máximo de sus capacidades y en consecuencia, lograr aprendizajes más significativos y alumnos(as) más involucrados con su proceso escolar.

Este nuevo funcionamiento de gestión permitió que nuestros alumnos(as) de educación básica obtuvieran logros significativos en términos académicos, pero lo más relevante fue que pudimos promover en ellos(as) una identidad y un perfil en torno a lo que nuestros valiosos(as) docentes lograban transmitir.

Como colegio no trabajamos para la obtención de puntajes específicos en pruebas estandarizadas, ya que no seleccionamos a nuestros alumnos ni los discriminamos, lo que nos mueve, tiene relación con la formación integral, lo cual es mucho más que un dato estadístico, no obstante, los datos entregados son analizados y organizados, utilizándolos como referente para la toma de decisiones pedagógicas y la mejora de los aprendizajes.

En educación media comenzamos a potenciar el deporte como herramienta útil en el proceso de aprendizaje continuo e integral y valores para la vida en comunidad, logrando generar selecciones deportivas de fútbol y básquetbol que en pocos meses destacaron a nivel comunal obteniendo buenos resultados en campeonatos del entonces, red de colegios particulares subvencionados de la comuna.

También se generaron nuevos espacios de aprendizaje inclusivo en entornos de naturaleza, diseñando salidas pedagógicas, que buscan promover en nuestros alumnos(as) la importancia de la reflexión sobre su proyecto de vida, orientación vocacional, espiritualidad, afectividad y sexualidad, temáticas por lo general, poco abordadas en la mayoría de los colegios.



Actualmente la subdirección de educación básica ya no es necesaria, ya que logramos estandarizar un estilo de trabajo con objetivos pedagógicos comunes a nivel institucional. Además, contamos con un equipo de docentes idóneos en lo académico con una gran calidad humana y profesional, lo que es nuestra principal fortaleza. La mayoría de nuestros docentes son profesionales que llevan más de 5 años trabajando con nosotros, existiendo algunas excepciones virtuosas en educación básica y media, con profesionales que son parte de nuestra rica historia institucional hace más de 15 o 25 años.

Actualmente nuestra institución cuenta con un plantel de funcionarios que bordea las 70 personas (docentes, asistentes de la educación, monitores, asesores) y con una matrícula aproximada de 900 estudiantes distribuidos en pre básica, básica y enseñanza media científico humanista.

Ideario

Presentaremos a continuación los elementos que forman la esencia de nuestra institución, nuestros valores, en lo que creemos, nuestras convicciones y los fundamentos que nos guían en la tarea de formar personas integrales.

- Nuestro colegio comprende que todos(as) somos diversos, únicos(as) y valiosos(as), independiente de nuestras limitaciones físicas o el nivel de desarrollo de nuestras fortalezas cognitivas. Creemos en que cada estudiante es el núcleo central y la razón de existir de nuestro colegio. No buscamos la perfección académica, promovemos el desarrollo integral de una persona única y valiosa.
- Consideramos que el deporte, las artes, la solidaridad y la empatía deben ser pilares que guían nuestra tarea de formar. Por lo que damos gran importancia a las asignaturas que desarrollan habilidades blandas y a los espacios de participación estudiantil, en trabajos y campañas solidarias. La asignatura de religión tiene un rol fundamental, ya que nuestra orientación, sin ser un colegio confesional, busca promover los valores cristianos y las enseñanzas que Cristo nos entrega como persona, como un hombre que generó una revolución inspirada en el amor, el respeto y la solidaridad.
- Nos interesa construir una comunidad donde los alumnos puedan convertirse en personas autónomas y que sean capaces de desarrollar una clara coherencia emocional e intelectual, que les permita entender como un valor en sí mismo el autocuidado y la administración de la libertad, como un regalo que también implica una responsabilidad.
- La autonomía que buscamos despertar y desarrollar en nuestros alumnos tiene relación con proponerles distintas alternativas y espacios de aprendizaje significativo. En esta línea apunta la gran cantidad de oferta de talleres extraprogramáticos y actividades artístico culturales que desarrollamos durante el año escolar, lo que promueve el desarrollo integral de la persona.



- Proponemos un estilo de formación de personas que busca tomar lo mejor de las distintas teorías educativas, orientaciones curriculares y metodologías que se basan en los lineamientos del Ministerio de educación de nuestro país. Somos respetuosos de la institucionalidad, promovemos el amor por nuestro país y una adecuada convivencia en un ambiente de respeto, participación y democracia.
- Queremos construir un colegio donde nuestros apoderados se involucran en la formación académica y valórica de sus hijos. Nos interesa general instancias de participación y que nuestros apoderados de involucren como un pilar fundamental de nuestra tarea.
- Deseamos una familia Stella Maris comprometida con el colegio de sus hijos(as), que colabora y confía en nuestra institución y las acciones educativas que generamos durante el año escolar, que al mismo tiempo, es capaz de generar lazos afectivos con toda la comunidad, que es sensible frente al dolor y que solidariza activamente con sus miembros. Todos estamos llamados a ser luz que guía.
- Buscamos que nuestros docentes y asistentes de la educación logren integrar conocimientos, habilidades, actitudes y valores para que las disciplinas académicas de cada asignatura no solo se limiten a entregar contenidos y conocimientos.
- Nos interesa contar con un docente que sea de excelencia como ser humano, que sea una persona honesta, con la capacidad para autoevaluarse constantemente, que pueda dar lo mejor que tiene como profesional para desarrollar el máximo de las potencialidades y capacidades de sus alumnos.
- Nos interesa trabajar con docentes que aman su profesión, que optaron por ser educadores porque es lo que les permite desarrollar su vocación y su anhelo de ser parte fundamental en la formación de un ser humano.

- Necesitamos docentes que se identifican con nuestro colegio y con nuestros alumnos, que reflejen y sientan optimismo, felicidad y compasión ante la tarea de educar. Queremos trabajar con profesores que tienen altas expectativas en todos sus estudiantes, considerando la diversidad e individualidad de la persona.
- Deseamos que nuestros profesores se caractericen por su compromiso, motivación y espíritu de servicio con su tarea de formar personas, y que al mismo tiempo sus actitudes y acciones sean un ejemplo de humanidad y valores humanista cristianos para nuestros alumnos y apoderados.
- Todos(as) podemos aprender, en función de nuestro ritmo y el nivel de motivación con que enfrentemos los desafíos. En este sentido, promovemos la educación personalizada y el desarrollo de la autonomía desde educación preescolar hasta 4° medio, considerando los tres pilares de la propuesta educativa de los fundadores de nuestra institución.



“ Amar educa. Si creamos un espacio que acoge, que escucha, en el cual decimos la verdad y contestamos las preguntas y nos damos tiempo para estar allí con el niño o niña, ese niño se transformará en una persona reflexiva, seria, responsable que va a escoger desde sí...”

Humberto Maturana

Visión

Buscamos ser un espacio de formación integral, inclusivo y de calidad, capaz de desarrollar al máximo las habilidades de nuestros estudiantes, preparándolos para vivir sana y responsablemente en la sociedad, donde logren descubrir su vocación y proyecto de vida, haciéndolos parte de la construcción de un mundo más humano, justo y fraterno

Misión

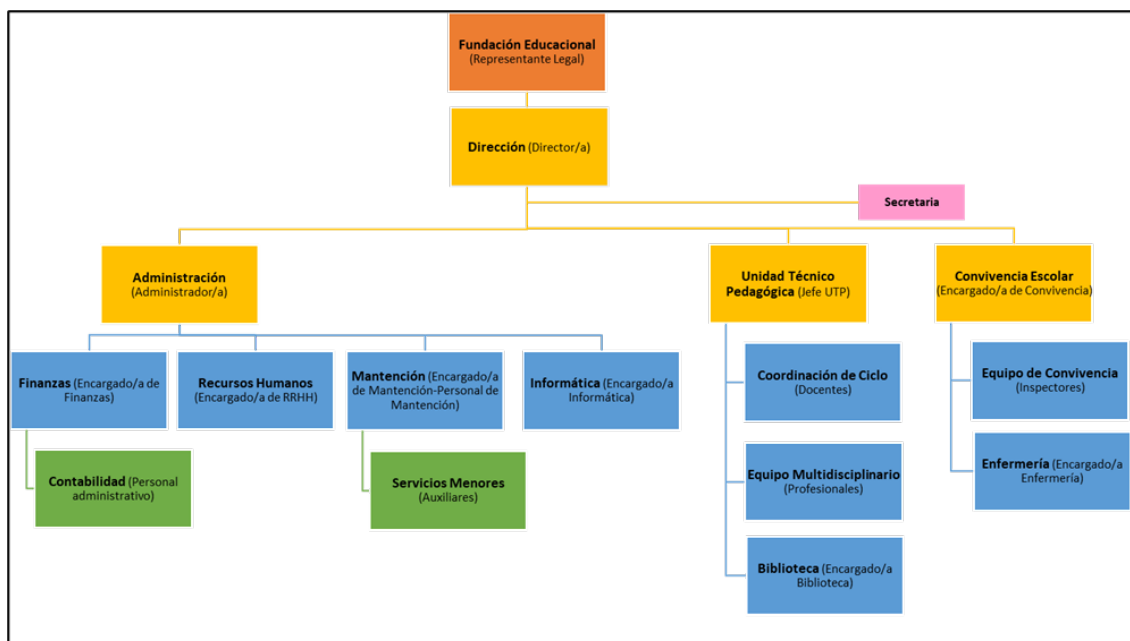
Nuestro centro educativo es un espacio de formación integral de personas, que ofrece mediante su propuesta educativa, contribuir con el desarrollo de habilidades, conocimientos y actitudes, reconociendo la dimensión física, intelectual, socioemocional, espiritual y valórica como herramientas de aprendizaje continuo, en un ambiente familiar, de mutuo respeto, colaboración y empatía.

Sellos educativos

1. Formación integral inclusiva y de calidad promoviendo en los estudiantes, un aprendizaje activo, significativo y participativo para potenciar, en un alto nivel, el desarrollo y valoración de sus propias habilidades.
2. Favorecer el desarrollo y el fortalecimiento de valores y actitudes que les permitan formarse como seres humanos, justos, solidarios y empáticos, en un contexto social colaborativo y fraterno.

Definiciones y sentidos institucionales

Organigrama



Principios y enfoque educativos

Reconocemos la importancia y trascendencia del ser humano, respetando su singularidad y libertad, es por esta razón que los principios y enfoque educativo en los cuales se sustenta nuestro proyecto educativo se enmarcan especialmente en el desarrollo integral de los estudiantes, mediante la puesta en marcha de metodologías que apunten al desarrollo de competencias, respetando ritmos de aprendizaje y estrategias que estimulen la autonomía, el aprendizaje activo y la reflexión.

Comprendemos la educación como el proceso de intercambio social, esencialmente humano e intencionado, donde se aprende en forma colaborativa y que apunta hacia el desarrollo integral abarcando las diversas dimensiones de la persona.



El proceso educativo se concibe, por lo tanto, como la formación de la persona, en un ambiente de aprendizaje claro y diverso, que brinde oportunidades, donde cada estudiante en el transcurso de su etapa escolar se sienta valorado, capaz de desarrollar sus potencialidades sobre la base de valores humanos como el respeto, amor, la honestidad, empatía y la solidaridad. De esta manera, alcanzamos la integralidad que propende nuestro proyecto educativo.

Los principios que sostienen esta mirada educativa son principalmente:

- La visión holística del ser humano: Se reconoce al ser humano como un todo amplio y diverso, que posee libertad, voluntad e identidad. Proponemos un proceso de aprendizaje donde se desarrolle la autonomía y la responsabilidad contemplando al ser humano en su totalidad y no de manera parcelada o fragmentada, considerando de este modo su integralidad y continuo proceso de desarrollo.
- Singularidad de la persona: se reconoce a la persona como ser único e irrepetible, con características individuales, las cuales merecen respeto y atención. Valoramos la diversidad, ritmos de cada persona y sus particularidades, fomentando la tolerancia, el respeto y la inclusión.
- Actividad como parte inherente del ser humano: el ser humano es dinámico y vive en constante cambio, con necesidad de crecer y desarrollar al máximo sus potencialidades. Fomentamos la creatividad, las iniciativas de cada persona y en la capacidad de participar en su proceso de aprendizaje en forma activa y consciente.
- Naturaleza social del aprendizaje: el ser humano reconoce sus características personales mediante la interacción social, este intercambio genera conocimiento, entrelaza experiencias de vida que van forjando su calidad de persona y su visión de mundo. También establece relaciones y vínculos con otras personas formando consciencia social, empatía y compromiso, valorando los derechos y deberes de las personas, la vida en democracia, la igualdad y la justicia.

- Integralidad: reconocemos la integralidad como un principio educativo fundamental, dada la visión holística del ser humano, potenciamos en forma armónica las diversas dimensiones de la persona, ampliando la gama de oportunidades y dando la justa importancia a cada uno de los ámbitos de desarrollo tales como, personal, social, cognitivo, afectivo, corporal y espiritual. La integralidad que proponemos tiene su fin último en descubrir su vocación, conocer sus fortalezas y debilidades, desarrollar sus competencias al máximo para lograr sus objetivos alcanzando así su realización personal.

Enfoque educativo

Nuestro enfoque educativo se centra principalmente en el estudiante y su aprendizaje, para lo cual, es de vital importancia contar con las herramientas y estrategias motivadoras, que propicien un aprendizaje activo y colaborativo, donde sean partícipes de su aprendizaje, construyendo mediante la acción, sus representaciones cognitivas, desarrollando habilidades superiores del pensamiento en un ambiente de aprendizaje cercano, organizado e intencionado.

Cada experiencia de aprendizaje propone desarrollar al máximo las potencialidades de cada estudiante, respondiendo a los principios y valores centrales de nuestro proyecto:

- Aprendizaje centrado en el estudiante: el foco del proceso de enseñanza aprendizaje son los estudiantes, como un ser individual y naturalmente social. Es de él donde nace el interés por aprender, desarrollando su autonomía e iniciativa en su proceso de creación, construcción y empoderamiento de su propio proceso de aprendizaje.



- Aprendizaje mediado y colaborativo: para atender la diversidad de estudiantes, proponemos un aprendizaje mediado por el profesor, colaborativo entre sus pares, un ambiente facilitador de experiencias de aprendizaje inspiradoras, centradas en el respeto y atención a las individualidades para desarrollar un aprendizaje en comunidad, contribuyendo cada uno desde sus propias habilidades.
- Aprendizaje activo: propone la acción del estudiante, por lo tanto el proceso de enseñanza aprendizaje debe ser dinámico, desafiante, donde se aprenda haciendo, cada estudiante participa activamente en la construcción y desarrollo de su aprendizaje, como también en la reflexión de aquellos, generando redes de conocimiento, por ejemplo, a través de diálogos , plenarios, debates, exposiciones, de temas contingentes e interdisciplinarios.

Valores y competencias específicas

Solidaridad

Promovemos un ser solidario capaz de entregar ayuda cuando se le necesita, una ayuda desinteresada, que primer el bienestar del otro, acompañando y dando no lo que sobra, sino lo que tenemos y con lo que contamos, en ámbito material y espiritual.

Empatía

Nuestra comunidad se ennoblece cuando nos ponemos en el lugar del otro, humaniza nuestras acciones y comportamientos, como también la forma de enfrentar la vida, tanto las dificultades como en las bondades que esta presenta.

Respeto

El respeto es un eje fundamental de toda sociedad, por lo mismo, dentro de la propuesta integral, este valor pasa a ser transversal a toda la formación humana, desarrollando conductas y hábitos que propicien una convivencia centrada en el respeto.

Competencias claves

En relación con las competencias claves que proponemos, podemos distinguir dos dimensiones: socio – afectivas y competencias para el aprendizaje. Estas mancomunadas crean el potencial engranaje para un óptimo desarrollo integral. En el ámbito social comprendemos a todo lo que rodea al ser humano y la relación que establece este con ellas. Tanto en aspectos afectivos, sociales, culturales, emocionales y espirituales. En el ámbito de competencias para el aprendizaje, nos referimos a las destrezas y habilidades que se necesitan para aprender.

Socio emocionales y afectivas

Ser capaces de integrar en su vida cotidiana valores que le permitan ser un mejor ser humano, en especial los que promovemos nuestra comunidad, generando ambientes de aprendizaje ricos de intercambio cultural, relaciones interpersonales como también de una vida en constante servicio y ayuda hacia los demás, contemplando el bien común en una sociedad inclusiva, pluralista, justa, comprometida con el desarrollo de su país, siendo un aporte para él, cada uno con su sello personal.



Competencias para el aprendizaje

Las competencias para el aprendizaje que promovemos se dan sobre la base de nuestros principios y valores que promulgamos, es a través de estos que se desarrollan diversas estrategias y habilidades para el aprendizaje donde la creación es clave y piedra angular ante todo proceso de enseñanza. Buscamos fomentar y descubrir el aprendizaje, no como un mero hecho de adquirir conocimientos, sino más bien crear conocimientos, por medio de herramientas que estimulen el aprender a aprender. De este modo nuestros estudiantes serán capaces de crear proyectos donde analicen, comparen, realicen analogías, esquematicen, representen, evalúen, creen hipótesis, generalicen, interpreten, sinteticen entre otras.

Objetivos estratégicos

Dimensión	Objetivo
Gestión Pedagógica	Fortalecer prácticas docentes tanto en su planificación, implementación y evaluación, analizando colaborativamente datos claves que se obtengan de éstas, para tomar decisiones adecuadas y eficaces orientadas a la mejora de los aprendizajes.
	Implementar un proceso de acompañamiento y apoyo a estudiantes que presentan dificultades socio afectivas, conductuales y de aprendizaje, analizando colaborativamente datos claves que se obtengan, para tomar decisiones adecuadas y eficaces orientadas a la mejora de los aprendizajes
Liderazgo	Difundir el PEI y PME a través de más instancias de comunicación del Sostenedor - director con: docentes - apoderados y estudiantes.
Convivencia	Promover la participación de la comunidad educativa en la implementación y adecuación de los planes por normativa para establecer y garantizar un clima propicio para el aprendizaje.
Gestión de recursos	Gestionar los recursos financieros y humanos para el desarrollo profesional docente y asistentes de la educación de acuerdo con sus necesidades de mejorar, su desempeño y entregar apoyo a sus prácticas en el aula con nuevos recursos educativos.

"Ustedes son la sal de la tierra. Ustedes son luz del mundo"

Mateo 5:13 - 16

Perfiles y Funciones

Equipo directivo

Es un estamento que acompaña y asesora al director del colegio Stella Maris en la toma de decisiones de la implementación y ejecución estratégica del proceso educativo institucional.

Lo anterior se materializa a través de la planificación, organización y evaluación de la marcha del establecimiento para que esta sea en concordancia con la misión institucional y el proyecto educativo que lo sustenta.

Entre las funciones del equipo directivo están:

- Proponer al Sostenedor, para su aprobación, las necesidades económicas derivadas de proyectos propuestos por las distintas unidades del colegio a fin de ser incorporadas al Presupuesto Anual.
- Impulsar y apoyar la política de perfeccionamiento docente y asistentes de la educación en sintonía con el Proyecto Educativo Institucional.
- Velar por la realización de la evaluación del desempeño docente y asistente de la educación.
- Promover la realización de encuentros especiales a nivel de Padres y Apoderados, para reforzar la participación de éstos en el quehacer educativo del colegio.
- Coordinar la planificación semestral del colegio y los diversos proyectos, necesidades e inquietudes de la diversas Direcciones y Coordinaciones contribuyendo a su puesta en práctica, efectuando las evaluaciones necesarias para optimizar su realización.



- Intercambiar y reflexionar sobre temas específicos de índole pedagógico o disciplinario en los cuales se hace necesario apoyar el proceso o tomar decisiones.
- Participar en reuniones extraordinarias y estudios o proyectos especiales citados o propuestos por el Sostenedor.
- Acordar las modificaciones que sean necesarias introducir al Reglamento Interno, al Reglamento de Evaluación, Promoción u otros documentos oficiales del Establecimiento.
- Promover la realización de eventos sociales, culturales y/o deportivos, que contribuyan a mejorar la integración entre los educadores, los alumnos y las familias.
- Velar por el cumplimiento de las exigencias legales y curriculares del MINEDUC.

Docentes y asistentes de la educación

El docente del Complejo Educacional Stella Maris, busca ser un guía, facilitador de experiencias de aprendizaje, formador de personas integrales. Para ello debe conocer la misión y visión del establecimiento, expandirla dentro de un contexto colaborativo, participativo y de contención. Lo anterior posee gran importancia al desarrollar habilidades en nuestros estudiantes, ya que tienen que ser capaces de transmitir a través del ejercicio docente las dimensiones propuestas en nuestro ideario. Mancomunar estas dimensiones en un escenario de constante aprendizaje, este es el principal desafío.

Los docentes que deciden ser parte de nuestro proyecto se destacan en tres dimensiones, todas con relación a su ejercicio docente. Estas corresponden a Ser, Hacer y Conocer.

- Ser honesto, respetuoso y responsable en su quehacer docente.
- Ser pro activo, creativo y participativo.
- Ser comprometido con los estudiantes y su proceso de aprendizaje.
- Mediar aprendizajes, siendo innovador en sus propuestas de enseñanza.
- Sustentador de valores espirituales, morales, sociales, culturales y éticos.
- Con alto dominio y manejo de su especialidad en su práctica pedagógica.
- Comprometido con el aprendizaje de sus alumnos.
- Responsable de sus actos, con alto sentido de integración y trabajo colaborativo.
- Cuidadoso de la puntualidad.
- Educador para la vida, para y por amor.

Estudiantes

- Responsables y comprometidos en las diferentes actividades que le corresponda participar ya sea en el ámbito escolar, extra escolar, familiar y/o social.
- Respetuosos y empáticos con sus compañeros, profesores, y su entorno social y familiar.
- Reflexivos de sus procesos y avances.
- Autónomos y proactivos capaces de resolver situaciones de la vida diaria, como también en aspectos escolares.
- Capaces de reconocer su espiritualidad a través de valores como solidaridad.
- Auto- disciplinado y laborioso con un alto espíritu de superación.
- Honesto consigo mismo y con los demás, ser consecuente en el pensar y en el hacer.
- Democrático, que adquiera las bases para ser una persona respetuosa y tolerante con las creencias, las tradiciones de su sociedad y la de otros.



- Creativo e innovador, capaz de expresarse en todos los espacios de aprendizaje donde manifieste la mayoría de sus habilidades y potencialidades.

Apoderados

- Responsable, colaborador permanente del aprendizaje de su hijo o hija.
- Cooperador activo, y de apoyo constante de la gestión educativa del establecimiento.
- Respetuoso del manual de convivencia del colegio.
- Comprometidos con el proceso de aprendizaje de sus hijas (a), como también de las actividades del colegio.
- Participativo y proactivo en actividades del colegio.

Seguimiento y proyección

El proyecto educativo institucional, comprende elementos que deben ser monitoreados y analizados para avanzar en continuas mejoras en sus diversas dimensiones.

Para sus efectos se contará con instrumentos de evaluación que permitan realizar un seguimiento de los planes y proyectos que emanen tanto del PEI, como también del PME (plan de mejoramiento educativo).

Estos instrumentos tienen como fin recoger información para una toma de decisiones ajustada a la realidad del establecimiento tomando en cuenta los puntos de vista de los diversos actores que componen nuestra comunidad educativa.

Se contará con análisis cualitativos de los diversos objetivos y programas del establecimiento, comprendiendo la integralidad de las dimensiones.

En cuanto a los instrumentos estos serán cualitativos, tales como registros de observación, pautas de autoevaluación, listas de cotejo, cuestionarios y /o encuestas, los cuales evalúen logros y avances en cuanto a los objetivos del presente proyecto educativo.

Monitoreo PEI

Se analizará los instrumentos aplicados con el fin de obtener información y datos que orienten decisiones hacia la mejora a través del avance o logro de cada objetivo estratégico. Este seguimiento y monitoreo se realizará en forma constante y sistemática, elaborando informes semestralmente.

Monitoreo PME

El plan de mejoramiento educativo será monitoreado a través del logro en las diversas acciones que se proponen en cada una de las dimensiones, este seguimiento se realizará de manera mensual, con el fin de ajustar y organizar la implementación y efectividad de cada una de ellas.